



Ce document a été numérisé par le CRDP  
d'Alsace pour la Base Nationale des Sujets  
d'Examens de l'enseignement  
professionnel

# **BREVET PROFESSIONNEL ESTHETIQUE/COSMETIQUE- PARFUMERIE**

**SESSION 2012**

**CORRIGE**

**EPREUVE E4 – SCIENCES ET TECHNOLOGIE**

Durée : 4 heures

Coef. 8

Le corrigé comporte 14 pages, numérotées de la page 1/14 à la page 14/14.

Base Nationale des Sujets d'Examens de l'enseignement professionnel  
Réseau SCEREN

Vous travaillez dans un SPA urbain proposant des prestations corps, visage et ongles. Vous recevez madame MARTIN pour un soin des ongles et elle en profite pour vous demander des renseignements sur les programmes soins pour le corps que vous proposez. Pour mieux lui répondre, vous questionnez Madame MARTIN présente de la rétention hydrique, une mauvaise circulation sanguine et une sensation de jambes lourdes.

## 1 – METHODES ET TECHNOLOGIES – 60 pts

1-1 Elaborer une fiche cliente corps qui se composera de quatre parties : renseignements administratifs, mode de vie, mensurations, contre-indications. (19 pts)

<b>FICHE CLIENTE</b>			
<b>Renseignements administratifs</b>		<b>2,5 pts (5 x 0,5pt)</b>	
Nom :	Prénom :	âge :	
Date anniversaire :			
Tél :	e-mail :		
Profession :			
<b>Mode de vie</b>		<b>3 pts (6 x 0,5 pt)</b>	
Régime :			
Activité physique :			
Habitue alimentaire :			
Cigarettes (nombre/jour) :			
Stress : La circulation sanguine : expliquer les deux types de circulation sanguine mises en évidence sur le schéma (dénomination – sens de circulation).			
Grossesse (date) :			
Contraception :			
Ménopause :			
<b>Mensurations</b>		<b>5 pts (10 x 0,5 pt)</b>	
Taille :		Poids :	
Indice de masse corporelle :			
Morphotype :			
<b>Mensurations en cm</b>	<b>Séance 1</b>	<b>Séance 2</b>	<b>Séance 3</b>
Poitrine			
Taille			
Bras G / D			
Hanches			
Fesses			
Cuisses G / D			
Mollet G / D			
Chevilles G/D			
<b>Contre-indications</b>		<b>3,5 pts (7 x 0,5 pt)</b>	
Allergie :			
Allergie à l'iode :			
Infection :			
Traitement :			
Grossesse :			
Phlébite en évolution :			
Problème circulatoire :			



Votre Spa se compose d'un hammam, d'un sauna et de 3 appareils d'hydro-esthétique (balnéo-esthétique, douche à affusion, douche à jet), d'un palper-rouler et d'un appareil de presso-esthétique.

1-2 A l'aide de l'annexe 1, réaliser le programme des soins de madame MARTIN sur le mois de juin, sachant qu'elle peut venir 1h30 deux fois par semaine et qu'elle souhaite améliorer sa sensation de jambes lourdes et se relaxer. Justifier le choix varié des soins et des appareils que vous allez lui organiser. Présenter l'objectif général du programme ainsi que les soins à domicile préconisés. (20 pts)

<b>NOM DE LA CLIENTE : madame MARTIN</b> (0,5 pt)		<b>PERIODE : Juin</b> (0,5 pt)
<b>OBJECTIF</b>	Décongestionner, alléger les jambes, relancer la circulation sanguine, rafraîchir... (1,5 pt)	
	<b>SOINS ET / OU APPAREILS ET DUREE</b>	<b>JUSTIFICATIONS</b>
<b>Mardi</b>	Gommage (30 min) Balnéo (30 min) Presso / drainage esthétique manuel (30 min)	<u>Gommage</u> : éliminer les cellules mortes, préparer aux soins <u>Presso esthétique</u> : drainer la lymphe, améliorer la circulation de retour, favoriser le désengorgement, régénérer les tissus, apporter légèreté et affiner les jambes
<b>Vendredi</b>	Douche à jet / douche à affusion (30 min) Presso / drainage esthétique manuel (30 min) Soin cryo esthétique (25 min)	<u>Douche à jet</u> : relancer la circulation sanguine et lymphatique, favoriser la délocalisation de la cellulite <u>Douche à affusion</u> : relaxer, relancer la circulation
<b>Mardi</b>	Balnéo (30 min) Presso / drainage esthétique manuel (30 min) Soin cryo esthétique (25 min)	<u>Balnéo-esthétique</u> : détendre, relancer la circulation sanguine et lymphatique, pénétration des oligo-éléments, iode, huiles essentielles... <u>Soin cryo-esthétique</u> : dégonfler les jambes, sensation de légèreté, relancer la circulation sanguine et lymphatique, anti-cellulite
<b>Vendredi</b>	Douche à jet / douche à affusion (30 min) Presso / drainage esthétique manuel (30 min) Soin cryo esthétique (25 min)	<u>Drainage</u> : éliminer la rétention d'eau, relancer la circulation lymphatique, dégonfler les jambes, détendre
<b>Mardi</b>	Balnéo (30 min) Gommage (30 min) Presso / drainage esthétique manuel (30 min)	
<b>Vendredi</b>	Douche à jet / douche à affusion (30 min) Presso / drainage esthétique manuel (30 min) Soin cryo esthétique (25 min)	
<b>Mardi</b>	Balnéo (30 min) Palper-rouler : programme drainant (30 min) Soin cryo esthétique (25 min)	<u>Palper-rouler</u> : drainer la lymphe, dégonfler les jambes
<b>Vendredi</b>	Douche à jet / douche à affusion (30 min) Palper-rouler : programme drainant (30 min) Soin cryo esthétique (25 min)	
<b>Soins à domicile</b>	Produits « jambes lourdes » : gel, crème, spray... tous les soirs Gommage : 1 fois/mois	(1,5 pt)

8 pts par colonne - colonne soins/appareils : 1 point par jour de la semaine.  
- colonne justifications : 1 point par soin ou appareil correctement justifié.



**1-3 Vous devez former votre jeune collègue à l'utilisation de la presso-esthétique**

**1-3-1 Légènder le schéma en complétant le tableau ci-dessous. (4 pts = 8 x 0,5 pt)**

1	<i>Programmation du temps de traitement en minutes et visualisation</i>
2	<i>Programmation du temps de gonflage en seconde + visualisation</i>
3	<i>Programmation du temps de repos en seconde + visualisation</i>
4	<i>Commande de réglage des pressions des sorties + visualisation</i>
5	<i>Tube flexible d'alimentation des éléments gonflables</i>
6	<i>Branchement des sorties</i>
7	<i>Ceinture de presso-esthétique</i>
8	<i>Bottes/jambières</i>

Les légendes 1, 2 et 3 peuvent être échangées.

**1-3-2 Présenter le mode d'action, le mode d'emploi et les contre-indications de l'appareil à presso esthétique. (8 pts)**

<p>Le mode d'action (2 pts)</p>	<p><i>Actions mécanique et pneumatique par alternance de compression et de dépression</i></p>
<p>Mode d'emploi (3 pts = 12 x 0,25 pt)</p>	<ul style="list-style-type: none"> <li>- désinfecter l'appareil</li> <li>- appliquer un produit cryogénique sur les zones à traiter</li> <li>- installer la cliente dans les protections à usage unique</li> <li>- installer la cliente dans les bottes</li> <li>- brancher les tuyaux de gonflage et de pilotage sur les 2 sorties mâles de l'appareil</li> <li>- raccordez les 2 raccords pneumatiques femelles situés en bout de 2 tuyaux aux raccords mâles qui se trouvent au pied des bottes de l'appareil.</li> <li>- raccorder l'appareil au secteur</li> <li>- mettre l'appareil en marche</li> <li>- programmer l'appareil en fonction des besoins de la cliente, les temps pré-réglés s'affichent automatiquement, sinon régler la vitesse et la pression</li> <li>- appuyer sur start</li> <li>- laisser l'appareil faire son travail</li> <li>- éteindre l'appareil</li> <li>- sortir la cliente des bottes et de ses protections</li> <li>- débrancher les raccords pneumatiques</li> <li>- débrancher l'appareil</li> <li>- ranger les bottes à l'abri de la poussière</li> </ul>
<p>Contre-indications (3 pts = 6 x 0,5 pt)</p>	<ul style="list-style-type: none"> <li>- infection aiguë, virale ou bactérienne</li> <li>- processus cancéreux</li> <li>- thrombose</li> <li>- insuffisance cardiaque</li> <li>- hypotension</li> <li>- inflammation aiguës</li> </ul>

1-4 Indiquer à quel type de produit cosmétique appartient la formulation suivante. (0,5 pt)

AQUA – RUSCUS ACULEATUS – HAMMAMELIS VIRGINIANA – VITIS VINIFERA – ALCOHOL DENAT – CARBOMER – MENTHOL – PEPPER MINT OIL – LAVANDULA ANGUSTIFOLIA – FRAGRANCE – METHYLPARABEN – ETHYLPARABEN

La formule appartient aux produits destinés aux soins gel jambes légères à effet circulatoire

1-5 A partir des composants de la formulation de la question 1-4, compléter le tableau suivant. (5,5 pts = 10 x 0,5 pt).

INGREDIENTS	PROPRIETES GENERALES
<b><u>EXCIPIENTS :</u></b> AQUA ALCOHOL CARBOMER	<ul style="list-style-type: none"> <li>- solvant</li> <li>- alcool dénaturé, s'évapore, conservateur</li> <li>- gélifiant hydrophile</li> </ul>
<b><u>PRINCIPES ACTIFS :</u></b> RUSCUS ACULEATUS HAMMAMELIS VIRGINIANA VITIS VINIFERA LAVANDULA ANGUSTIFOLIA MENTHOL, PEPPER MINT OIL	<ul style="list-style-type: none"> <li>- anti-inflammatoire</li> <li>- anti-inflammatoire, raffermi, resserre le grain de peau</li> <li>- protecteur de la peau, anti-oxydant, drainant</li> <li>- stimule la circulation du sang, parfume</li> <li>- rafraîchissant, décongestionnant</li> </ul>
<b><u>ADDITIFS / ADJUVANTS :</u></b> FRAGRANCE METHYLPARABEN - ETHYLPARABEN	<ul style="list-style-type: none"> <li>- parfume</li> <li>- conservateur anti-microbien</li> </ul>

Clarté de l'expression écrite (3 pts)



## 2 – BIOLOGIE GENERALE ET APPLIQUEE – 40 pts

L'appareil cardio-vasculaire est associé au système lymphatique.

2-1 Légendez le schéma du système cardio-vasculaire et lymphatique en complétant le tableau de la page suivante. (3,25 pts = 13 x 0,25 pt).

1	Capillaires lymphatiques
2	Capillaires sanguins
3	Veines pulmonaires
4	Oreillette gauche
5	Aorte
6	Ventricule gauche
7	Cœur ou péricarde
8	Ganglion lymphatique
9	Ventricule droit
10	Veines caves
11	Oreillette droite
12	Vaisseau lymphatique
13	Artère pulmonaire

2-2 La circulation sanguine : expliquer les deux types de circulation sanguine mises en évidence sur le schéma (dénomination – sens de circulation). (8 pts)

*La circulation systémique ou grande circulation : (1 pt)*

*Le sang quitte le ventricule gauche par l'aorte, il est riche en dioxygène et en nutriments. Puis l'aorte se ramifie en artères, artérioles et capillaires abandonnant peu à peu son dioxygène et ses nutriments au niveau des tissus.*

*Le sang gagne ensuite les capillaires veineux, collecte les déchets puis par les veinules et les veines il rejoint les veines caves supérieures et inférieures pour aboutir dans l'oreillette droite. (3 pts)*

*La circulation pulmonaire ou petite circulation : (1pt)*

*Le sang chargé de déchets et de dioxyde de carbone, après son passage dans l'organisme, va de l'oreillette droite dans le ventricule droit. Lors de la contraction du ventricule, le sang est poussé dans les artères pulmonaires qui se ramifient en capillaires dans les alvéoles pulmonaires où les échanges gazeux ont lieu. Puis les capillaires rejoignent ensuite les veinules, les veines et enfin les 4 grosses veines pulmonaires qui conduisent le sang chargé en dioxygène dans l'oreillette gauche. (3 pts)*

2-3 La circulation lymphatique

2-3-1 Donner l'origine de la lymphe et préciser sa composition. (2 pts)

*La lymphe provient de la filtration du sang. Elle est composée de plasma et de globules blancs.*

2-3-2 Indiquer les deux grandes voies de drainage de la lymphe dans l'organisme. (3 pts = 2 x 1,5 pt)

- canal thoracique*
- canal lymphatique droit*

2-3-3 Le système lymphatique est un système de drainage des tissus. En plus de ce rôle, il possède une autre fonction importante. Préciser laquelle. (0,5 pt)

*Il s'agit de la fonction immunitaire.*

**2-4** Indiquer 5 conseils liés à l'hygiène de vie favorisant les retours veineux et lymphatiques. (5 pts = 5 x 1 pt)

- *Activité physique régulière*
- *Douche fraîche ascendante sur les jambes*
- *Boire suffisamment d'eau*
- *Equilibrer son alimentation en limitant les apports glucidiques, lipidiques (caloriques) et l'excès de sel*
- *Dormir les jambes surélevées*
- *Eviter la chaleur excessive (bain de soleil, bains chauds)*
- *Port de chaussettes de contention*
- *Port de talons élevés*
- *Application de crème ou gel rafraichissants*

**2-5** Madame CLEMENT apprécie beaucoup le soin des ongles. Malheureusement, elle n'en prend pas suffisamment soin.

**2-5-1** Légender le schéma de l'appareil unguéal en complétant le tableau ci-après. (4 pts = 16 x 0,25 pt)

1	<i>Repli sus unguéal</i>
2	<i>Repli latéral</i>
3	<i>Bord libre</i>
4	<i>Zone rosée</i>
5	<i>Lunule</i>
6	<i>Racine</i>
7	<i>Cuticule</i>
8	<i>Eponychium</i>
9	<i>Hyponichium</i>
10	<i>Rainure distale</i>
11	<i>Lit de l'ongle</i>
12	<i>Matrice</i>
13	<i>Cellules germinatives</i>
14	<i>Derme</i>
15	<i>Epiderme</i>
16	<i>Couche cornée</i>



**2-5-2 Compléter le tableau présentant les différentes affections des ongles. (8,25 pts)**

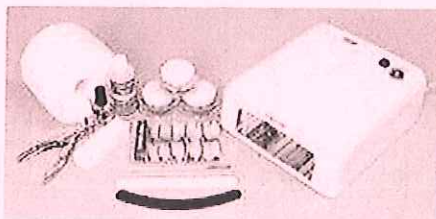
Affections des ongles	Manifestations/Aspects (3,75 pts = 5 x 0,75 pt)	Causes (4,5 pts = 9 x 0,5 pt)
Ongle hippocratique	Ongle bombé	<ul style="list-style-type: none"> <li>- hérédité</li> <li>- maladies :                             <ul style="list-style-type: none"> <li>o cancer</li> <li>o infection broncho-pulmonaire chronique</li> <li>o affection cardiaque</li> </ul> </li> </ul>
Koilonychie	Ongle concave	<ul style="list-style-type: none"> <li>- anémies, affections</li> <li>- affections thyroïdiennes</li> <li>- psoriasis</li> <li>- pelade</li> <li>- onychophagie</li> <li>- manipulations de produits chimiques</li> </ul>
Onychogryphose	Ongle en griffe	<ul style="list-style-type: none"> <li>- âge</li> </ul>
Onycholyse	Décollement de l'ongle de son lit	<ul style="list-style-type: none"> <li>- mycose</li> <li>- verrues</li> <li>- psoriasis</li> <li>- lichen</li> <li>- pelade</li> <li>- micro-traumatismes répétés</li> <li>- insuffisance circulatoire</li> <li>- maladies thyroïdiennes</li> <li>- utilisation de détergents</li> </ul>
Leuconychies	Taches blanches sur l'ongle	<ul style="list-style-type: none"> <li>- anomalie congénitale</li> <li>- micro-traumatismes répétés</li> </ul>

**2-5-3 Indiquer 4 précautions à prendre lors du soin des ongles et des mains. (4 pts = 4 x 1 pt)**

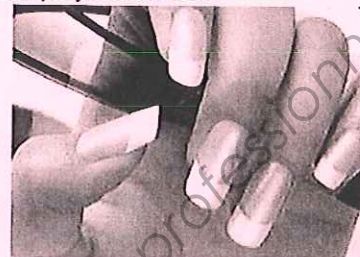
- nettoyer et désinfecter le matériel avant utilisation.
- contrôler l'absence de pathologie.
- aseptiser les téguments avant le soin.
- utiliser avec prudence les instruments de manucurie (stick cardé, pinces).

**Clarté de l'expression écrite (2 pts)**

### 3- PHYSIQUE-CHIMIE APPLIQUEES

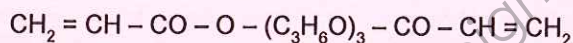


La pose de faux ongles requiert entre autres l'utilisation d'un ou plusieurs gels et d'un appareil à lampes UV pour leur polymérisation.



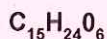
Le tripropylène glycol diacrylate (TPGDA) est couramment utilisé comme diluant réactif dans le gel. Il assure une bonne flexibilité du produit à l'étalement et permet le durcissement et l'adhérence du polymère sur l'ongle.

- 3-1 Une esthéticienne utilise le gel pour les différentes étapes de pose des faux ongles. Celui-ci est conditionné en pot de 200 g.  
La formule semi-développée du TPGDA est :



- 3-1-1 Donner la formule brute du TPGDA.

1 point



- 3-1-2 Montrer par un calcul explicite que la masse molaire de cette molécule est  $M = 300 \text{ g/mol}$ .  
On donne :  $M(\text{C}) = 12 \text{ g/mol}$  ;  $M(\text{H}) = 1 \text{ g/mol}$  ;  $M(\text{O}) = 16 \text{ g/mol}$ .

2 points

$$M(\text{C}_{15}\text{H}_{24}\text{O}_6) = 15 \times 12 + 24 \times 1 + 6 \times 16 = 300 \text{ g/mol}$$

- 3-1-3 Pour que le gel soit efficace, il doit contenir 18 % en masse de TPGDA au minimum.

3-1-3-1 Calculer, en gramme, la masse  $m_{\text{minimale}}$  de TPGDA minimale que doit contenir un pot de 200 g pour le gel soit efficace.

1,5 point

$$m_{\text{minimale}} = \frac{18}{100} \times 200 = 36 \text{ g}$$

- 3-1-3-2 Le laboratoire qui produit ce gel indique que la quantité de matière de TPGDA dans un pot de 200 g est de 0,126 mol. On donne  $n = \frac{m}{M}$

Calculer, en gramme, la masse  $m_{\text{réelle}}$  de TPGDA contenu réellement dans un pot de 200 g.

1,5 point

$$m_{\text{réelle}} = 0,126 \times 300 = 37,8 \text{ g}$$

- 3-1-3-3 Le gel préparé par ce laboratoire est-il efficace ? Justifier la réponse.

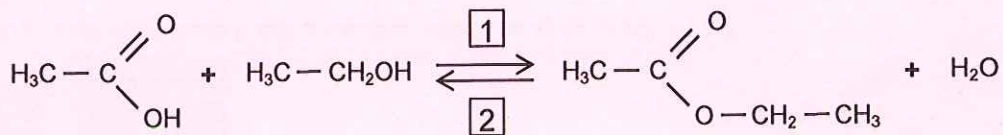
1,5 point

37,8 g > 36 g donc le gel préparé par ce laboratoire est efficace.



3-2 Un dissolvant doux sans acétone est utilisé lors de la pose de faux ongles. Il contient un ester : l'acétate d'éthyle (ou éthanoate d'éthyle).

L'un des procédés pour obtenir cet ester consiste à faire réagir de l'acide acétique (ou acide éthanoïque) sur l'éthanol selon l'équation bilan :



3-2-1 Donner la signification de la double flèche «  $\rightleftharpoons$  ».

1 point

**SIGNIFICATION : REACTION REVERSIBLE ou EQUILIBRE CHIMIQUE (les deux réponses sont acceptées).**

3-2-2 Nommer la réaction correspondant au sens donné par la flèche 1 ?

1 point

**ESTERIFICATION**

3-2-3 Compléter le tableau suivant :

Famille organique	Réactifs		Produits formés	
	Acide carboxylique	Alcool	Ester	
Nom de la molécule	ACIDE ETHANOÏQUE	ETHANOL	ETHANOATE D'ETHYLE	EAU
Groupe fonctionnel	$\begin{matrix} \text{O} \\ \text{=C} \\ \text{OH} \end{matrix}$	-OH	$\begin{matrix} \text{O} \\ \text{=C} \\ \text{O-} \end{matrix}$	

1 point




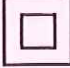
1 point

1 point

0,5 point

3-3 La polymérisation est catalysée par le rayonnement UV généré par les 4 lampes de l'appareil. L'appareil est équipé d'un minuteur de 120 s. Ce temps correspond à la durée nécessaire par main pour la polymérisation du gel.

La plaque signalétique de l'appareil émetteur d'UV est reproduite ci-contre.

500 mA 	Type : LC4 UV - Typ 1	
	Bulb type : PL-S 9W/10 or ENF 9W/UV. 230 V ~ 50 Hz 40 W Designed in Germany. WEE-Req. - Nr. DE 39 56 30 34	

3-3-1 Compléter le tableau relatif aux grandeurs électriques de l'appareil UV.

1,5 point

Indication	Grandeur électrique	Unité
230 V	TENSION	Volt
50 Hz	Fréquence	HERTZ
40 W	PUISSANCE	WATT

1 point

3-3-2 Donner la signification des symboles ci-dessous.



: TENSION ALTERNATIVE

1 point



: FUSIBLE

3-3-3 Calculer, en ampère, l'intensité  $I$  nécessaire au fonctionnement de l'appareil. Arrondir au millième.

On donne :  $P = U \times I$

2 points

$$I = \frac{40}{230} = 0,174 \text{ A}$$

3-3-4 Calculer, en joule, l'énergie  $E$  consommée lors d'une séance de pose d'ongles sur les 2 mains.

On donne :  $E = P \times t$

1,5 point

$$E = 40 \times 120 \times 2 = 9\,600 \text{ J}$$

Base Nationale des Sujets d'Examens de l'enseignement professionnel  
Réseau SCEREN



## 4 – CADRE ORGANISATIONNEL ET REGLEMENTAIRE – 40 pts

**Votre cliente vous demande des explications sur l'étiquetage des produits cosmétiques.**

**4-1 Repérer sur l'étiquette donnée ci-dessous, les mentions obligatoires. (3,5 pts = 7 x 0,5 pt)**

- Dénomination du produit (fonction)
- Contenance
- Numéro du lot de fabrication
- Coordonnées du fabricant ou du responsable de la mise sur le marché
- Formulation INCI
- Précautions d'emploi
- PAO (délai de péremption)

**4-2 Préciser à quoi correspond l'absence de date de péremption sur un produit cosmétique. (1,5 pt)**

*S'il n'y a pas de date, cela veut dire que le produit cosmétique se conserve plus de 30 mois.*

**4-3 Votre cliente décide d'acheter un produit cosmétique et réglera sa prestation.**

**Indiquer la condition de délivrance d'une note. (2 pts)**

*Toute prestation de service doit faire l'objet de la délivrance d'une note, dès qu'elle est effectuée et en tout état de cause avant paiement du prix, lorsque le prix de la prestation est supérieur ou égal à 15€ (TVA comprise). Pour les prestations de service dont le prix est inférieur à 15€ (TVA comprise), la délivrance de note est facultative, mais celle-ci doit être remise au client s'il le demande.*

**4 4-Vous lui remettez le fascicule des prestations proposées dans votre institut ANNEXE 1.**

**4-4-1 Indiquer les éléments de non-conformité en référence au cadre réglementaire qui régit l'activité d'une esthéticienne. (6 pts = 12 x 0,5 pt)**

- Termes non conformes : ionisation – massage – amaigrissant – cellulite M6 - pédicure
- Tarifs illogiques :
  - forfait UV incitatif à pratiquer 30 séances au lieu des 20 recommandées annuellement.
  - tarif demi-jambes plus cher que la jambe entière.
  - UV : durée et nombre de séance du forfait supérieurs à la limite autorisée par la loi.
- Forme : adresse et numéro de téléphone.

**4-4-2 Citer les règles d'affichage des prestations en vigueur. (4 pts)**

*Le prix de toute prestation de services doit faire l'objet d'un affichage dans les lieux où la prestation est proposée au public.*

*Au moins 10 prestations (les plus courantes) lisibles et visibles de l'extérieur.*

*Liste complète des prix de toutes les prestations affichées à l'intérieur de l'établissement, visible et lisible par la clientèle au lieu de paiement.*

*Des exemplaires de tarifs seront mis à disposition des clients.*



**4-5 Distinguer les deux principaux organismes de contrôle des produits cosmétiques et des prix. Mettre en évidence la dénomination ainsi que trois missions pour chacun d'eux.**

**(8 pts) 1 pt pour chaque dénomination**

**1 pt pour chaque mission (3 missions exigées)**

*AFSSAPS = Agence Française pour la Sécurité Sanitaire des Produits de Santé.*

*Ses missions :*

- *gérer le dispositif de cosmétovigilance.*
- *effectuer une veille des nouvelles substances.*
- *prévenir et gérer les risques liés à l'utilisation des produits cosmétiques.*
- *évaluer les ingrédients entrant dans la composition.*

*DGCCRF = Direction Générale de Concurrence de la Consommation et de la Répression des Fraudes.*

- *La régulation concurrentielle des marchés,*
- *La protection économique des consommateurs,*
- *La sécurité des consommateurs,*
- *la lutte contre les ententes et les abus de position dominante,*
- *la lutte contre les pratiques commerciales déloyales entre les fournisseurs et les distributeurs,*
- *la lutte contre les contrefaçons,*
- *veille à assurer la qualité que les consommateurs sont en droit d'attendre d'un produit ou d'un service (règles d'étiquetage, de composition et de dénomination des marchandises, contrôle des falsifications et tromperies),*
- *favorise le développement de dispositifs de valorisation de la qualité (normes, labels, appellations d'origine contrôlée...),*
- *détecte et sanctionne les pratiques préjudiciables aux consommateurs (publicités mensongères, faux rabais, abus de faiblesse...) et vérifie la bonne application des règles de publicité des prix,*
- *exerce une veille sur les prix lorsque ceux-ci connaissent ou sont susceptibles de connaître des variations inhabituelles, du fait de décisions des pouvoirs publics ou d'évènements qui peuvent avoir des répercussions sur les prix,*
- *favorise le développement de dispositifs de valorisation de la qualité (normes, labels, appellations d'origine contrôlée...),*
- *détecte et sanctionne les pratiques préjudiciables aux consommateurs (publicités mensongères, faux rabais, abus de faiblesse...) et vérifie la bonne application des règles de publicité des prix,*
- *exerce une veille sur les prix lorsque ceux-ci connaissent ou sont susceptibles de connaître des variations inhabituelles, du fait de décisions des pouvoirs publics ou d'évènements qui peuvent avoir des répercussions sur les prix,*
- *suit au niveau européen les indices de dangerosité des produits qui lui sont communiqués par les États membres de l'Union européenne.*



**4-6** Énoncer cinq facteurs d'ambiance qu'il faut choisir pour votre institut Spa. Donner un exemple pour chacun d'eux.

**(10ts) 1 pt par ambiance  
1 pt par exemple**

- *ambiance thermique : température aux environs de 22°C...*
- *ambiance sonore : musique de relaxation, insonorisation des cabines...*
- *ambiance lumineuse : lampes d'intensité variable adaptée aux activités...*
- *ambiance olfactive : encens ou huiles essentielles...*
- *qualité de l'air : sain, ventilation,*
- *décoration : en relation avec le thème de l'institut.*

**4-7** Citer 3 exigences réglementaires en matière de sécurité des locaux et d'information aux personnes.

**(3pts = 3x1 pt)**

- *extincteur à proximité des cabines à risque d'incendie,*
- *affichage de la liste des numéros d'urgence et le plan d'évacuation d'urgence dans le cas d'une grande structure,*
- *présence d'une trousse de premier secours,*
- *choix de classes de matériaux résistants au feu, des revêtements anti-glisse,*
- *issue de secours dégagée pour une évacuation rapide,*
- *présence de détecteurs de fumée,*
- *présence d'un balisage lumineux,*
- *DUER (document unique d'évaluation des risques).*

**Clarté de l'expression écrite (2 pts)**